

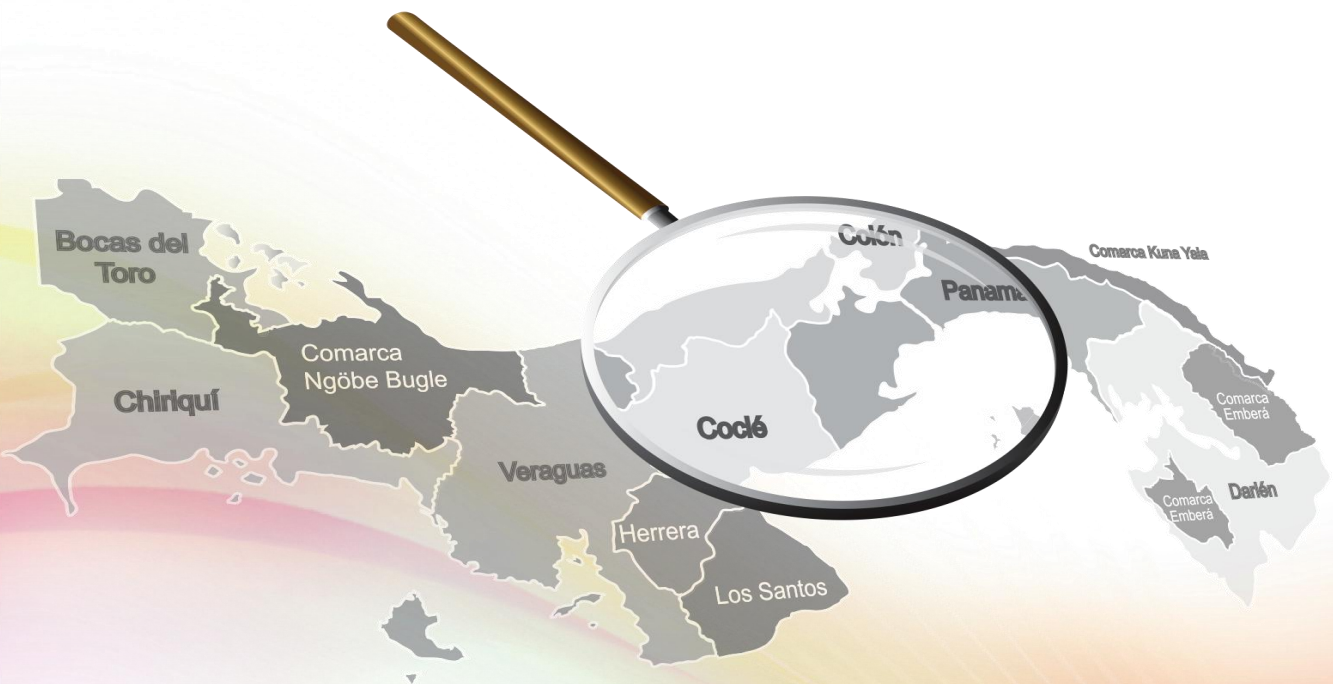
# Situación laboral de las viviendas en 2010



Por: Rogelio Alvarado

## Encuesta de mercado laboral

2010



## Notas aclaratorias

En caso de utilizar el material contenido en este informe, agradeceremos citar la fuente o acreditar la autoría al Ministerio de Economía y Finanzas.

Signos convencionales que se emplean con mayor frecuencia en nuestras publicaciones:

.	Para separar decimales.
,	Para la separación de millares, millones, etc.
..	Dato no aplicable al grupo o categoría.
...	Información no disponible.
-	Cantidad nula o cero.
0	} Cuando la cantidad es menor a la mitad de la unidad o fracción decimal adoptada para la expresión del dato.
0.0	
0.00	
(P)	Cifras preliminares o provisionales.
(R)	Cifras revisadas.
(E)	Cifras estimadas.
n.c.p.	No clasificable en otra parte.
n.e.	No especificado.
n.e.p.	No especificado en otra partida.
n.e.o.c.	No especificado en otra categoría.
n.e.o.g.	No especificado en otro grupo.
n.i.o.p.	No incluida en otra partida.
B/.	Balboa, unidad monetaria del país, equivalente a un dólar estadounidense

# Ministerio de Economía y Finanzas

**Alberto Vallarino**  
**Ministro**

**Frank De Lima**  
**Viceministro de Economía**

**Dulcidio De la Guardia**  
**Viceministro de Finanzas**



## Contenido

Notas aclaratorias .....	3
Menos ocupados por vivienda .....	9
Menos desocupados por vivienda .....	12
Tasas de desocupación más polarizadas.....	15
Conclusiones.....	16

## Ilustraciones

Gráfico No. 1. Tasa de desocupación. Años 1989 a 2010.....	7
Gráfico No. 2. Variación de la población no económicamente activa. Agosto de 2006 a 2010.....	8

## Estadísticas

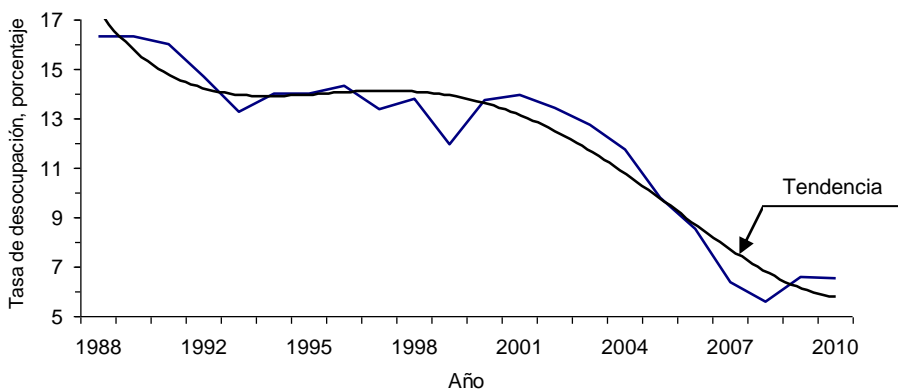
Cuadro No. 1. Viviendas según número de personas económicamente activa. Años 2009 y 2010.....	9
Cuadro No. 2. Viviendas por personas desocupadas y según población económicamente activa por vivienda. Años 2009 y 2010.....	10
Cuadro No. 3. Población económicamente por condición y según número de personas que constituyen el hogar. Años 2009 y 2010.....	12
Cuadro No. 4. Tasa de desocupación por número de personas en la vivienda y según provincias y comarcas. Años 2009 y 2010.....	13
Cuadro No. 5. Población no económicamente activa por ocupado y según número de personas por vivienda. Años 2009 y 2010.....	15
Cuadro No. 6. Población no económicamente activa por ocupado, según provincias y comarcas. Años 2009 y 2010.....	16

## Situación laboral en los hogares en 2010

Por: Rogelio Alvarado

La desocupación es una situación trágica, particularmente cuando las personas no cuentan con ayudas o con muy pocas (como las aportaciones de seguros, las de amigos y familiares, o las provenientes de algún trabajo eventual, de cualquier naturaleza), destinadas a cubrir necesidades básicas, que antes más que se satisfacían con las remuneraciones al empleo. Lo es, ya sea que se valore en lo material o en lo emocional, porque no sólo es importante la pérdida de bienestar, que resulta muy difícil de llevar, sino también el posible desbalance emocional entre los miembros del hogar, el deterioro de la autoestima y los tensos vínculos con la comunidad, entre otras condiciones más, que podrían estar relacionadas, en un momento determinado, con la situación laboral de una persona. Es un malestar proporcionalmente directo no sólo al tiempo en el que la persona está en paro, sino a la cantidad de desocupados en la misma vivienda.

**Gráfico No. 1.** Tasa de desocupación. Años 1989 a 2010.



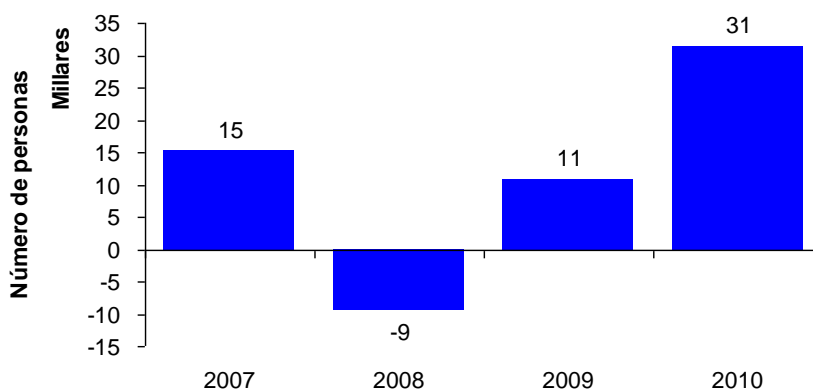
Fuente: Instituto Nacional de Estadística y Censo.

Estas tensiones pudieran haberse relajado en el país, porque la ocupación ha mejorado --en número de personas, condiciones laborales y remuneraciones pagadas-- de forma importante, año tras año. De esta forma, por ejemplo, de una tasa de desocupación de más de 16% durante los tiempos aciagos de la crisis política, en el término de poco más de 20 años, disminuyó a 6½%, que es la tasa correspondiente a 2010 e incluye el desempleo oculto, que

comprende a las personas que durante la Encuesta manifestaron estar cansadas de buscar trabajo, que buscaron antes y esperan noticias o que no hicieron gestión para conseguirlo y si la hicieron, no estuvieron disponibles.

Entre 2005 y 2008 el país tuvo un mejor desempeño de lo previsto en el empleo, tanto que el crecimiento económico ya planteaba retos. Lamentablemente en 2009 se interrumpió la tendencia y abrimos un paréntesis, de forma que, en vez de contar con una tasa de desocupación de 4½%, como se esperaba por la tendencia, fue 6.6%. En 2010 cerramos este paréntesis. Pero ¿qué sucedió en las viviendas?

**Gráfico No. 2.** Variación de la población no económicamente activa. Agosto de 2006 a 2010.



Fuente: Instituto Nacional de Estadística y Censo.

Posiblemente una medición para este efecto, en adición a la tasa de ocupación por vivienda, sea el número de personas que en cada una, ante las condiciones económicas favorables, pasaron a formar parte de la población no económicamente activa<sup>1</sup>, contando con la edad para incorporarse al mercado de trabajo.

---

<sup>1</sup> La Organización Internacional del Trabajo ("Resolución sobre estadísticas de la población económicamente activa, del empleo, del desempleo y del subempleo, adoptada por la decimotercera Conferencia Internacional de Estadígrafos del Trabajo", octubre de 1982) define a la población no económicamente activa como las personas, "sin consideración de edad, incluidas las que están por debajo de la edad especificada para medir la población económicamente activa" que "no aportan su trabajo para producir bienes y servicios económicos...durante un período especificado...", ya sea que la producción se destine al mercado, al trueque o al autoconsumo.

Al respecto, ésta aumentó en 31,490 personas en 2010, una variación que triplica la de 2009, a pesar de las contrataciones adicionales de trabajadores. ¿Por qué tal número de personas? ¿Cómo pudieron tomar tal decisión en la vivienda? ¿Representó una amenaza al bienestar de los que cohabitan en la misma vivienda? Son algunas preguntas que intentaremos responder.

## Menos ocupados por vivienda

De acuerdo con la Encuesta de Mercado Laboral del Instituto Nacional de Estadística y Censo, la proporción de viviendas<sup>2</sup> con una sola persona económicamente activa<sup>3</sup> aumentó a 44.6% en 2010, respecto a la correspondiente a 2009 (43.7%). Pero también, mientras que en 2009, por ejemplo, el 13.2% de las viviendas contó con tres personas económicamente activa, en 2010 fue el 12.7%; para cuatro personas económicamente activa, 4.8% en 2009 y 4.7% en 2010, y así sucesivamente. En resumen, menos personas formaron parte de la población económicamente activa por vivienda. Los cambios fueron más notables, tanto en términos relativos como absolutos, en las viviendas particulares con más de seis personas económicamente activa.

**Cuadro No. 1.** Viviendas según número de personas económicamente activa. Años 2009 y 2010.

Personas económicamente activa por hogar	Número de hogares por año			
	2009		2010	
	Número	Distribución porcentual	Número	Distribución porcentual
Total	<u>832,346</u>	<u>100.0</u>	<u>850,457</u>	<u>100.0</u>
1	363,813	43.7	379,364	44.6
2	297,689	35.8	303,897	35.7
3	109,843	13.2	108,229	12.7
4	40,097	4.8	40,103	4.7
5	12,972	1.6	12,649	1.5

<sup>2</sup> La vivienda es la unidad de investigación de la Encuesta de Mercado Laboral del Instituto Nacional de Estadística y Censo, que la define como “aquella usada o destinada como morada o domicilio, separado o independiente, por una familia u otro grupo de personas, con o sin vínculos familiares, pero que viven juntas bajo un régimen familiar.”

<sup>3</sup> El Instituto Nacional de Estadística y Censo considera como población económicamente activa a la de “15 y más años de edad que suministra la mano de obra disponible para la producción de bienes y servicios en el país”, incluido el autoconsumo, durante un periodo de referencia especificado (“Estadística de Trabajo”, Volumen I. Agosto de 2010).



**Cuadro No. 1.** Viviendas según número de personas económicamente activa.  
Años 2009 y 2010. (Conclusión)

Personas económicamente activa por hogar	Número de hogares por año			
	2009		2010	
	Número	Distribución porcentual	Número	Distribución porcentual
6	4,528	0.5	4,152	0.5
7	2,004	0.2	1,090	0.1
8	764	0.1	651	0.1
9	119	0.0	24	0.0
10	353	0.0	142	0.0
11	164	0.0	156	0.0
12	23	0.0	-	-

Fuente: Instituto Nacional de Estadística y Censo.

Según la Encuesta, entre más personas económicamente activa reportó la vivienda, mayor la probabilidad de que habitasen en viviendas colectivas, donde sus integrantes estuvieran relacionados con ciclos de cosechas o siembras, si estaban localizadas en áreas rurales. En las zonas urbanas, en barracas construidas como morada temporal para personas que perdieron sus bienes en algún incendio o inundación, o provenientes de casas condenadas o demolidas por sus condiciones de insalubridad e inseguridad.

**Cuadro No. 2.** Viviendas por personas desocupadas y según población económicamente activa en cada una. Años 2009 y 2010.

Población económicamente activa por vivienda	Viviendas por número de personas desocupada									
	2009					2010				
	Total	1	2	3	4	Total	1	2	3	4
TOTAL	<u>91,672</u>	<u>82,637</u>	<u>8,241</u>	<u>770</u>	<u>24</u>	<u>91,195</u>	<u>81,452</u>	<u>9,136</u>	<u>583</u>	<u>24</u>
1	15,149	15,149	...	...	...	17,053	17,053	...	...	...
2	39,924	37,114	2,810	...	...	35,276	33,598	1,678	..	...

**Cuadro No. 2.** Viviendas por personas desocupadas y según población económicamente activa en cada una. Años 2009 y 2010.

Población económicamente activa por vivienda	Viviendas por número de personas desocupada									
	2009					2010				
	Total	1	2	3	4	Total	1	2	3	4
3	21,838	19,350	2,288	200	...	23,195	19,222	3,847	126	...
4	10,529	8,119	2,035	375	-	11,015	8,218	2,587	210	-
5	2,984	2,100	724	160	-	3,169	2,277	809	83	-
6	772	456	281	35	-	891	619	190	82	-
7	331	228	103	-	-	287	180	25	82	-
8	121	121	-	-	-	285	285	-	-	-
9 y más	24	-	-	-	24	24	-	-	-	24

Fuente: Instituto Nacional de Estadística y Censo, "Encuesta de Mercado Laboral".

Como resultado, en estas viviendas de las áreas rurales la condición laboral se mueve entre extremos: casi todos ocupados o desocupados, mientras esperan las órdenes de trabajo. En las urbanas, presentan un desempleo estructural, matizado por actividades propias de una economía sumergida y que esconde, por tanto, la verdadera condición laboral. Pero aun en cada una hubo menos población económicamente activa, tanto que no se reportaron viviendas con 12 en 2010, poco más de la mitad con 10 y en las de 9, 20% de las correspondientes a 2009.

Dado el nivel de crecimiento económico<sup>4</sup>, las condiciones de la demanda agregada<sup>5</sup> en 2010 y que la población total del país crece, la disminución de la población económicamente activa por vivienda, sólo pudo ser posible si una porción de las personas que pudieron estar en condiciones para integrar la fuerza de trabajo, encontró oportunidades para asistir a institutos de educación, dedicarse a trabajos del hogar o gozar de alguna jubilación que posibilitara el retiro por vejez, sin deteriorar las condiciones de bienestar en la vivienda.

<sup>4</sup> Creció 7.5% en 2010 y elevó el promedio del último quinquenio de 8.2% a 8.8%, porque superó el efecto de la ralentización económica estimada en 2009, cuando el crecimiento económico disminuyó de 10.1 a 3.2 por ciento.

<sup>5</sup> Medida en términos de las recaudaciones reales del impuesto al valor agregado y netas de modificaciones a la alícuota o tarifa vigente y de la base gravable.

## Menos desocupados por vivienda

Al contar con más población no económicamente activa, el número de viviendas con por lo menos uno de sus miembros en paro, disminuyó en 2010 (91,195 viviendas) con respecto a 2009 (91,672 viviendas). De 832,346, el 11% reportó que al menos uno de sus miembros estuvo sin ocupación en 2009 mientras que en 2010, fue en el 10.7% de las 850,457 viviendas.

**Cuadro No. 3.** Población económicamente activa por condición y según número de personas que constituyen el hogar. Años 2009 y 2010.

Número de personas en la vivienda	Población económicamente activa							
	2009				2010			
	Número de personas			Tasa de desocupación, porcentaje	Número de personas			Tasa de desocupación, porcentaje
	Total	Ocupada	Desocupada		Total	Ocupada	Desocupada	
Total	<u>1,541,904</u>	<u>1,440,801</u>	<u>101,103</u>	<u>6.6</u>	<u>1,557,047</u>	<u>1,455,592</u>	<u>101,455</u>	<u>6.5</u>
1	85,496	82,775	2,682	3.1	91,963	88,454	3,509	3.8
2	186,445	177,603	8,796	4.7	200,470	191,106	9,364	4.7
3	280,214	260,855	19,373	6.9	293,031	275,200	17,831	6.1
4	334,707	310,503	24,234	7.2	336,555	315,054	21,501	6.4
5	250,417	232,176	18,266	7.3	253,741	24,604	19,137	7.6
6	143,792	133,497	10,307	7.2	144,600	134,95	9,605	6.7
7	85,731	78,466	7,288	8.5	84,100	75,688	8,412	10.1
8	55,031	51,498	3,532	6.4	50,962	46200	4,762	9.4
9 y más	120,070	113,428	6,625	5.5	121,182	113,734	7,448	6.2

Fuente: Instituto Nacional de Estadística y Censo.

Hay excepciones a la regla por circunstancias y condiciones muy particulares que hay que retomar:

Tanto en 2009 como en 2010, la mayor tasa de desocupación corresponde a las viviendas cohabitadas por 7 y más personas que, en modo alguno son representativas de una situación generalizada. Los resultados por provincia y comarcas, nuevamente, son muy ilustrativos para dar más luces de la situación.

En las provincias de Colón y Panamá, las tasas de personas sin empleo en las viviendas con ese número de personas, superaron la media, por la desocupación estructural que se encuentra en las barracas y casas condenadas. Otro tanto sucedió en Chiriquí, pero en este caso por el retraso del comienzo de los ciclos productivos de algunos productos agrícolas, así como por la organización de los contratistas para asegurarse la mano de obra.

**Cuadro No. 4.** Tasa de desocupación por número de personas en la vivienda y según provincias y comarcas. Años 2009 y 2010.

(En porcentaje)

Año, provincias y comarcas	Tasa de desocupación por número de personas en la vivienda								
	Total	1	2	3	4	5	6	7 a 10	11 y más
<b>2009</b> .....	<u>6.6</u>	<u>3.1</u>	<u>4.7</u>	<u>6.8</u>	<u>7.1</u>	<u>7.2</u>	<u>7.1</u>	<u>7.4</u>	<u>3.6</u>
Provincias.....	<u>6.8</u>	<u>3.1</u>	<u>4.8</u>	<u>6.9</u>	<u>7.3</u>	<u>7.4</u>	<u>7.5</u>	<u>8.4</u>	<u>4.8</u>
Bocas del Toro..	6.5	-	1.7	4.0	4.7	6.4	4.8	5.9	3.9
Coclé.....	6.0	4.1	2.8	7.4	6.8	7.2	6.4	5.3	-
Colón.....	10.4	6.9	7.0	8.8	9.6	12.6	14.7	12.1	12.1
Chiriquí.....	7.6	3.7	3.1	8.2	8.6	7.6	10.2	9.6	4.4
Darién.....	1.6	0.3	1.4	1.1	2.4	1.9	-	1.0	-
Herrera.....	5.4	3.0	4.9	5.1	5.8	7.2	5.6	5.1	-
Los Santos.....	2.7	0.7	2.7	3.2	2.8	3.3	1.7	2.3	-
Panamá.....	7.3	3.1	5.4	7.3	7.5	7.4	7.6	9.3	5.6
Veraguas.....	3.9	1.5	4.6	4.1	5.0	3.7	2.3	4.2	3.1
Comarcas.....	<u>1.1</u>	-	-	-	-	-	<u>1.4</u>	<u>1.8</u>	<u>0.8</u>
<b>2010</b> .....	<u>6.5</u>	<u>3.8</u>	<u>4.7</u>	<u>6.1</u>	<u>6.4</u>	<u>7.5</u>	<u>6.6</u>	<u>8.5</u>	<u>6.1</u>
Provincias.....	<u>6.7</u>	<u>3.9</u>	<u>4.8</u>	<u>6.2</u>	<u>6.5</u>	<u>7.8</u>	<u>7.0</u>	<u>9.8</u>	<u>8.0</u>
Bocas del Toro..	8.1	1.1	5.6	9.5	7.4	7.6	8.4	7.6	3.3
Coclé.....	4.3	0.6	1.0	4.8	6.8	5.2	3.1	4.7	-
Colón.....	9.4	5.9	5.9	7.8	7.2	11.5	9.7	15.8	13.9
Chiriquí.....	6.8	4.4	4.0	5.8	7.4	8.3	5.0	11.1	7.5
Darién.....	1.7	-	1.4	0.2	3.2	-	1.8	4.0	-
Herrera.....	5.0	2.9	3.4	5.3	6.6	6.6	2.3	3.9	12.5
Los Santos.....	4.0	2.5	1.7	3.6	4.9	4.7	7.0	10.4	-
Panamá.....	7.3	5.0	5.6	6.5	6.4	8.0	8.5	10.7	12.6
Veraguas.....	5.4	0.6	5.5	5.6	5.8	5.4	3.6	8.1	-
Comarcas.....	<u>1.2</u>	-	-	-	-	<u>1.6</u>	<u>1.5</u>	<u>1.3</u>	<u>1.9</u>

Fuente: Instituto Nacional de Estadística y Censo, "Encuesta de Mercado Laboral".

En las provincias centrales, en donde muchas familias se dedican a la cosecha de frutas para la exportación (melón y sandía) y para el procesamiento local (tomate), la organización del

trabajo es muy diferente respecto a la de Chiriquí, tanto que no existe el movimiento de familias enteras hacia viviendas colectivas.

**Cuadro No. 5.** Población no económicamente activa por ocupado y según número de personas por vivienda. Años 2009 y 2010<sup>1/</sup>.

Número de personas por vivienda	Población no económicamente activa por ocupado	
	2009	2010
Total	<u>0.81</u>	<u>0.84</u>
1	...	...
2	0.69	0.68
3	0.70	0.73
4	0.80	0.82
5	0.93	0.96
6	1.01	1.08
7 a 10	1.03	1.06
11 y más	0.79	0.95

<sup>1/</sup> La población no económicamente activa comprende, solamente, la de 10 y más años de edad.

Fuente: Instituto Nacional de Estadística y Censo.

En las comarcas la desocupación fue muy baja por su organización social; hubo, exclusivamente, en viviendas con más de 5 personas. La tasa de desocupación por vivienda no sobrepasó el 2% en 2009 ni en 2010.

En general, la banda estadística de más bajas tasas de desocupación de las personas, fue más amplia en 2010 que en 2009. En 2009 comprendió a los hogares con una o dos personas formando parte de la vivienda, mientras que en 2010 alcanzó hasta las de tres en alguna que otra provincia. Otro tanto sucedió con la ubicación de las más altas tasas de desocupación por provincia o comarca, que fueron situándose más a los extremos en 2010 respecto al año anterior.

## Tasas de desocupación más polarizadas

Como resultado del aumento de la población no económicamente activa y del menor número de personas ocupadas en la vivienda, la dependencia<sup>6</sup> aumentó de 0.81 a 0.84 por ocupado en 2010 con relación a 2009. Esto se dio en casi todas las viviendas. Esta proporción incluye a los pensionados que en principio, cuenta con una cantidad periódica pero vitalicia, que la seguridad social paga por razón de jubilación, viudedad, orfandad o incapacidad, pero excluye a los menores de diez años por inconsistencia, al contrastar la información muestral con la resultante de los Censos Nacionales de 2010.

**Cuadro No. 6.** Población no económicamente activa por ocupado, según provincias y comarcas. Años 2009 y 2010.

Provincias y comarcas	Población no económicamente activa por ocupado		Variación, porcentaje
	2009	2010	
Total	<u>0.81</u>	<u>0.84</u>	<u>3.5</u>
Provincias	<u>0.82</u>	<u>0.84</u>	<u>2.8</u>
Bocas del Toro	1.01	1.18	16.9
Coclé	0.77	0.79	3.0
Colón	0.85	0.88	4.2
Chiriquí	1.01	1.02	0.8
Darién	0.62	0.78	26.0
Herrera	0.75	0.76	2.0
Los Santos	0.73	0.80	8.7
Panamá	0.78	0.80	3.0
Veraguas	0.94	0.85	-9.7
Comarcas	<u>0.66</u>	<u>0.69</u>	<u>5.1</u>

Fuente: Instituto Nacional de Estadística y Censo.

La proporción fue aumentando progresivamente, conforme más personas habitaran en la vivienda. Así, en las de dos personas, hubo 0.68 personas no económicamente activa por ocupado, en las de tres, 0.73; en las 5, 0.82 y así sucesivamente. La proporción de dependientes por ocupado sólo disminuyó entre las viviendas de las provincias de Veraguas, a pesar de haber aumentado la tasa de desocupación de las personas.

<sup>6</sup> Proporción entre la población no económicamente activa y los ocupados por vivienda.

La razón de dependencia aumentó muy por encima de la media y de las demás provincias, en Bocas del Toro y en Darién. A diferencia de Veraguas, en ambas provincias la tasa de desocupación de las personas superó en 38.2 y 20.9 por ciento las del año anterior, con lo que se presume que esta fue la razón del aumento de la dependencia económica.

En las provincias de Coclé, Chiriquí, Herrera y Colón disminuyó la tasa de desocupación de las personas en 2010 y aumentó ligeramente la razón de dependencia, sin que las magnitudes guarden alguna relación: La tasa de desocupación disminuyó 26.5% en Coclé y la dependencia aumentó 3%, en circunstancias que en Colón la razón aumentó en 4.2% pero la tasa de desocupación en 9.4%. En Chiriquí para una disminución de la tasa de desocupación mayor (10.51%) la dependencia apenas creció 0.8%, de 1.01 a 1.02. Esto guardó relación con las posibilidades económica en cada vivienda, estrechamente relacionada con la productividad de las actividades económicas que generan la ocupación.

Las estadísticas llevan a concluir que algo más que la disminución de la tasa de desempleo incide en esta situación; con toda seguridad el aumento del ingreso real en la vivienda y las mejoras en las condiciones de bienestar social, movidas por el alza de los salarios mínimos (por encima de la inflación), de la formalidad en el empleo y políticas sociales muy puntuales y dirigidas a los grupos más vulnerables.

## Conclusiones

En 2010 más personas estuvieron ocupadas que en 2009; en total fueron 14,791 adicionales. También mejoró la condición laboral por vivienda: el número, con alguno de sus miembros en paro, fue menor que en 2009, y las bandas estadísticas de más bajas tasas de desocupación de las personas (extremos) comprendió a un mayor número de viviendas.

Fueron más las viviendas que se formaron, tanto que la proporción con una sólo persona económicamente activa y ocupada por vivienda aumentó. No sucedió lo mismo con las de dos, tres y más personas económicamente activa, porque las viviendas “pusieron” a disposición del mercado laboral, menos personas de las estando en condiciones de trabajar, pudieran hacerlo. Esto sólo es posible si en la vivienda no se ve peligrar el bienestar social.

El número de personas no económicamente activas por ocupado aumentó 3.5%. La proporción fue aumentando progresivamente, acorde con el número de miembros de la vivienda y la ubicación de ésta. Esto sólo pudo ser posible por el crecimiento económico (su calidad y sostenibilidad), el aumento del ingreso en los hogares y las ofertas que existen en términos de capacitación.

# Dirección de Análisis Económico y Social

Rogelio Alvarado  
Director

## Departamento de Análisis Social

Margarita Aquino  
Jefa

## Departamento de Análisis Económico

Robinson Sucre  
Jefe

### Analistas

Argelis Almanza  
Eudemia Pérez Z.  
Omar Moreno  
Rosa Elvira Núñez  
Tatiana Lombardo  
Vielka de Díaz  
Yamileth Castillo G.

Ana Sánchez  
Carlos Carrasco  
Esilda Atencio  
Henry Vásquez  
Janine Chandler  
Joslyn Guerra  
Liseth Tejada  
María C. González  
María E. Rojas  
Mariel Varela  
Tanya Almario

Julio Diéguez

Colaboración especial para el manejo de la base de datos

Diseño de Relaciones Públicas  
Impresión Sección de Reproducción  
Ministerio de Economía y Finanzas