



Ministerio de Economía y Finanzas
Dirección de Crédito Público

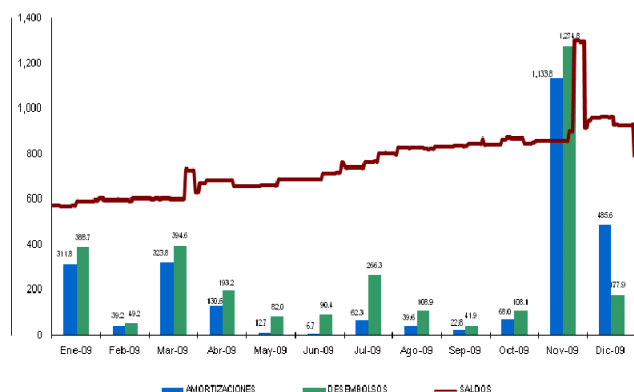
Informe Anual - Diciembre 2009

Deuda Pública, US\$MM (Diciembre 2009)

Acreedor	Diciembre-09	Diciembre-08	Dic. 09 - Dic. 08	
			Variación Absoluta	%
Deuda Externa	10,150.2	8,477.3	1,672.9	19.7%
Multilaterales	1,638.1	1,349.9	288.2	21.4%
Bilaterales	222.7	210.3	12.5	5.9%
Banca Comercial	218.8	169.6	49.1	29.0%
Bonos Globales	8,070.6	6,747.6	1,323.0	19.6%
Deuda Interna	822.2	1,960.1	-1,137.9	-58.1%
Caja de Seguro Social	0.0	541.2	-541.2	-100.0%
Bancos Oficiales	302.8	591.3	-288.5	-48.8%
Letras del Tesoro	220.8	59.0	161.8	274.2%
Notas del Tesoro	265.1	565.1	-300.0	-53.1%
Bonos de Reconocimiento	0.0	165.7	-165.7	-100.0%
Financiamiento Privado	33.5	35.6	-2.2	-6.1%
Otros	0.0	2.2	-2.2	-100.0%
Total de Deuda Pública	10,972.3	10,437.4	534.9	5.1%
Pasivos por Laudos y Demandas	28.7	28.7	0.0	0.0%
Total de la Deuda Pública	11,001.0	10,466.1	534.9	5.1%

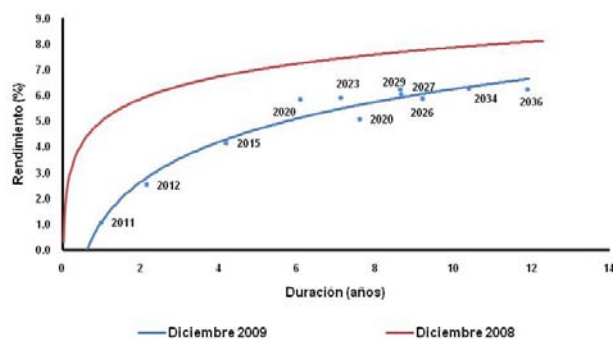
Fuente: MEF/ Dirección de Crédito Público

Deuda Pública, Cambio Neto, US\$MM (Diciembre 2009)



Fuente: MEF/ Dirección de Crédito Público

Curva de Rendimientos (Diciembre 2009)



Contenido

Desempeño de la deuda pública	
Al 31 de diciembre de 2009	1
Deuda externa	2
Deuda Interna	3
Mercado doméstico de capitales	
Letras del Tesoro	3
Tenedores de Letras y Notas del Tesoro	4
Anexos Estadísticos	5

Administración de Deuda 2009

El 2009 fue un año de retos a nivel global, especialmente para las economías de países desarrollados en la región de Europa y parte de Asia, abriendo una ventana de oportunidades para los países emergentes que mantuviesen estables sus economías y sistemas políticos. Panamá al ser uno de los pocos países a nivel mundial que durante la crisis mostró cifras de crecimiento económico, supo tomar ventaja de la situación de los mercados financieros y la atracción de los inversionistas por el riesgo de la República para administrar la deuda de manera eficiente, logrando como resultado, beneficios económicos que influyen positivamente en los recursos presentes y futuros del Estado.

En noviembre del 2009, se colocó con éxito, en los mercados internacionales, un bono global con vencimiento en el año 2020, por un monto de US\$1,000 millones. El mismo tuvo un cupón de 5.20% y un rendimiento de 5.22%, los más bajos en la historia de la República para este tipo de emisiones. Esta emisión se realizó con el propósito de cancelar deuda interna, por el mismo monto pero contraída a costos onerosos, por deuda externa a bajos costos, lo que traerá un ahorro de aproximadamente \$60 millones en intereses durante los próximos 3 años. Esta operación no tuvo un impacto sobre el total de la deuda de la República.

Al cierre del año 2009 hubo un incremento en el total de la deuda por un monto de \$534.92 millones, de los cuales \$170.2 millones corresponden a la administración Martinelli.

Alberto Vallarino Clément
Ministro

Frank De Lima
Vice-Ministro de Economía

Dulcidio De La Guardia
Vice-Ministro de Finanzas

Mahesh C. Khemlani
Director de Crédito Público

Darío A. Espinosa
Subdirector de Crédito Público

Desempeño de la Deuda Pública

Costo promedio de deuda baja 0.14% ó US\$14.8 millones anuales.

Al 31 de diciembre de 2009, el saldo de la deuda total alcanzó los US\$10,972.3 millones, lo que significa en términos absolutos US\$534.9 millones por encima de los US\$10,437.4 registrados al 31 de diciembre de 2008, es decir un aumento del 5.1% para el año 2009.

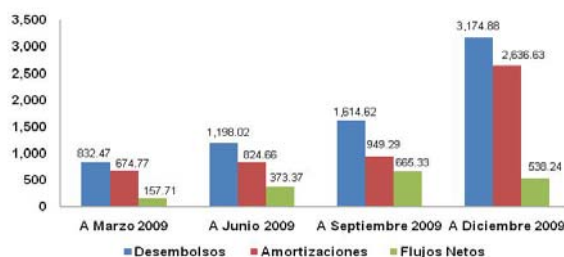
Deuda pública, US\$MM (Diciembre 2009)

Concepto	31-Dic-09	31-Dic-08	Variación Dic. 2009 - Dic. 2008	
			Absoluta	%
Deuda Pública Externa	10,150.2	8,477.3	1,672.9	19.7%
Deuda Pública Interna	822.2	1,960.1	-1,137.9	-58.1%
Total de Deuda Pública	10,972.3	10,437.4	534.9	5.1%

Una de las principales situaciones que ha llevado al aumento de los saldos de la deuda pública total es que a lo largo del año 2009 se han recibido desembolsos por encima de los US\$2,636.63 millones amortizados a la fecha. Los desembolsos alcanzaron los US\$3,174.87 millones, sobrepasando las emisiones en el mercado internacional del nuevo Bono Global 2020 por US\$1,000 millones y la reapertura del Bono Global 2015 por US\$323 millones. De Bancos Oficiales se recibieron desembolsos por US\$794.25 millones. En el mercado interno resaltan los US\$493.57 millones colocados en Letras del Tesoro a través de emisiones mensuales.

El servicio de deuda del año 2009 alcanzó los US\$3,400.16 millones, sobrepasando las cancelaciones anticipadas realizadas con fondos de la emisión del Bono Global 2020.

Deuda pública, flujos netos acumulados, US\$MM (Diciembre 2009)



Fuente: MEF/ Dirección de Crédito Público

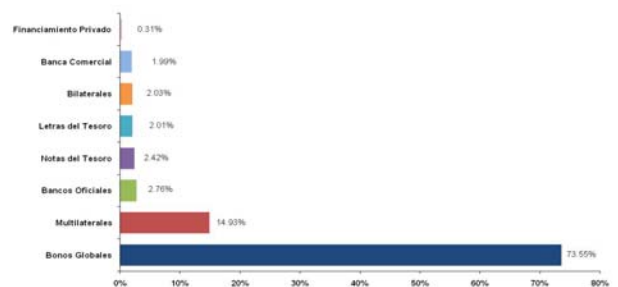
Por otra parte, los pagos en concepto de intereses y comisiones alcanzaron los US\$763.52 millones. La emisión del Bono Global 2020 del mes de noviembre, se convirtió en la operación de mercado internacional de capitales más barata en cuanto a comisiones y cupón para la República.

La deuda pública total tiene un costo promedio ponderado de 6.67%. De la deuda pública total, los bonos globales representan un 73.5% con un costo promedio ponderado de 7.5% y su saldo alcanza los US\$8,070.55 millones.

Actualmente, los financiamientos otorgados por entidades multilaterales tienen un saldo de US\$1,638.08 millones lo que representa un 14.9% del total de la deuda pública. Destacan los saldos pendientes con el Banco Interamericano de Desarrollo por US\$1,072.82 millones y con el Banco Mundial por US\$435.02 millones.

El 98.6% de la deuda pública está contratada en dólares estadounidenses, solo el 1.4% de la deuda se enfrenta, porcentaje que está por debajo del riesgo asumido por los otros países de la región.

Deuda pública, por acreedor, US\$MM (Diciembre 2009)



Fuente: MEF/ Dirección de Crédito Público

Movimientos del periodo Año 2009

El 1.4% de la deuda pública total está contratada en monedas extranjeras, esta exposición ha significado para nuestra República un ajuste positivo en el saldo total de la deuda, disminuyéndola en US\$0.7 millones para el año que finalizó el 31 de diciembre de 2009.

Durante el año 2009, el flujo de desembolsos recibidos asciende a US\$3,174.88 millones, de los cuales el 59.6% fueron originados principalmente por la deuda externa. De estos desembolsos sobresalen las colocaciones en el mercado internacional efectuadas en el mes de marzo con la Reapertura del Bono Global 2015 por US\$323 millones y en el mes de noviembre con la emisión del nuevo Bono Global 2020 por US\$1,000 millones, este último con las condiciones financieras y de mercado más favorables para la República en muchos años: yield de 5.22%, cupón de 5.20% y margen sobre el Tesoro de los Estados Unidos de 187.5 puntos bases.

La proporción de tasas de interés para este periodo 2009 sufrieron ajustes debido principalmente a la

conversión de los préstamos contratados en unidad de cuenta IDB-BID, los cuales fueron dolarizados y pactadas a tasa de interés fija.

Deuda externa

Disminución de US\$0.7 millones en el saldo de la deuda externa por variación de tipo de cambio.

El saldo de la deuda pública externa se ha incrementado en US\$1,672.9 millones (19.7%) comparado al saldo al cierre del año 2008 el cual se situó en los US\$8,477.3 millones.

Deuda externa, saldo, US\$MM (Diciembre 2009)

Acreedor	Diciembre-09	Diciembre-08	Variación Dic. 2009 - Dic. 2008	
			Absoluta	%
Multilaterales	1,638.1	1,349.9	288.2	21.4%
Bilaterales	222.7	210.3	12.5	5.9%
Banca Comercial	218.8	169.6	49.1	29.0%
Bonos Globales	8,070.6	6,747.6	1,323.0	19.6%
Total	10,150.2	8,477.3	1,672.9	19.7%

Fuente: MEF/ Dirección de Crédito Público

Este incremento responde principalmente a la emisión del Bono Global 2020 que se utilizó como gestión de administración de deuda cancelando deuda interna con tasas de intereses altas y convirtiéndola en deuda externa con costos más bajos.

La variación en los tipos de cambio durante el año 2009 disminuyó los saldos de la deuda externa en US\$0.7 millones.

Los desembolsos recibidos de las fuentes externas de financiamiento ascienden a US\$1,887.05. De este monto, US\$1,323 millones corresponden a:

- La reapertura por US\$323 millones del Bono Global 2015 realizada en marzo.
- La emisión del Bono Global 2020 por US\$1,000 millones realizada en noviembre.

Al mismo tiempo, se recibieron de los organismos multilaterales US\$428 millones de los cuales US\$180 millones fueron destinados para dar apoyo al presupuesto 2009, US\$100 millones para apoyar al sector energético y el resto dirigidos a la ejecución de proyectos de inversión social.

El servicio de la deuda pública externa anual asciende a US\$838.62 millones de los cuales el US\$627.75 (75%) fue destinado al pago de intereses y comisiones y US\$210.87 (25%) a la amortización de los compromisos ya adquiridos primordialmente con los organismos multilaterales.

Los préstamos contratados con el Banco Mundial recibieron pagos a capital por US\$39.19 millones y los del Banco Interamericano de Desarrollo por US\$92.09 millones, siendo estos dos los organismos

Deuda externa, cambio neto, US\$MM (Diciembre 2009)

Concepto	Monto
Desembolsos	1,887.1
Bonos Globales	1,323.0
Multilaterales / Bilaterales	463.1
Banca Comercial	101.0
Amortizaciones	210.9
Multilaterales / Bilaterales	159.0
Banca Comercial	51.9
Variación cambiaria	-3.3
Cambio Neto en la Deuda Externa	1,672.9

Fuente: MEF/ Dirección de Crédito Público

multilaterales con mayores amortizaciones en este año. Un eficiente indicador del riesgo país y del desempeño de la gestión de deuda de la República, es el margen de nuestros instrumentos de deuda sobre los de los Estados Unidos, medidos a través del EMBI +. A finales del año 2008 el margen del EMBI Panamá sobre el EMBI + fue de 150.60 puntos base, este margen para el año 2009 ha disminuido hasta los 102.46 puntos base, demostrándose una mejora en el desempeño de los instrumentos financieros panameños y una reducción en el costo de la misma para la República.

Deuda pública, contrataciones (Diciembre 2009)

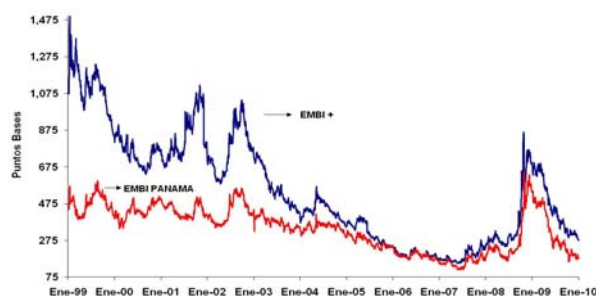
Acreedor	Concepto	Monto	Firmado
BID	Programa de inversión y transformación corporativa de ETESA	12.5	16-Ene
BID	Programa de mejoramiento de las condiciones habitacionales	30.0	20-Feb
BIRF	Segundo programa de competitividad y administración de las finanzas públicas (DPL II)	100.0	24-Feb
CITI	CMC (*)	20.0	27-Feb
CAF	Programa de inversión para la restauración de cuencas hidrográficas prioritarias	18.4	30-Mar
BNP	CMC (*)	31.0	07-Abr
BID	Programa de apoyo al sector energético	100.0	02-Jun
BNP	Ejecución presupuestaria	45.6	30-Jun
BNP	Bio-Museo Fundación Amador	8.0	30-Jun
BIRF	Protección a los Pobres bajo el Pmo. De Políticas de Desarrollo en tiempos de Incertidumbre Goblal	80.0	22-Jul
CITI	CMC (*)	81.0	11-Nov
Total		526.5	

(*) Nota: Corresponde al financiamiento contratado por el Fondo Fiduciario con BNP Paribas en donde la República de Panamá es Co-garante

Fuente: MEF/ Dirección de Crédito Público

La deuda pública externa al finalizar el año 2009, tuvo un costo promedio ponderado de 6.80%.

Deuda externa, riesgo país (Diciembre 2009)



Fuente: Bloomberg

Deuda interna

Disminuye la deuda pública interna en 58% para situarse en US\$822.18 millones.

En el 2009, el saldo de la deuda interna alcanzó los US\$822.18 millones refleja una disminución de US\$1,137.94 millones en comparación con los US\$1,960.12 millones de saldo de diciembre 2008.

Deuda interna, saldo, US\$MM (Diciembre 2009)

Acreedor	Diciembre-09	Diciembre-08	Variación Dic. 2009 - Dic. 2008	
			Absoluta	%
Caja de Seguro Social	0.0	541.2	-541.2	-100.0%
Bancos Oficiales	302.8	591.3	-288.5	-48.8%
Notas del Tesoro	265.1	565.1	-300.0	-53.1%
Bonos de Reconocimiento	0.0	165.7	-165.7	-100.0%
Letras del Tesoro	220.8	59.0	161.8	274.2%
Otros	33.5	37.8	-4.4	-11.5%
Total	822.2	1,960.1	-1,137.9	-58.1%

Fuente: MEF/ Dirección de Crédito Público

En el año 2009 se recibieron US\$1,287.82 millones en desembolsos de los cuales US\$794.25 millones fueron financiados por Bancos Oficiales y US\$493.57 millones a través del programa de Letras del Tesoro por emisiones en el mercado interno de capitales. El costo promedio de estas colocaciones fue de 1.809% lo que representa una disminución en el costo de aproximadamente 46% en comparación con el costo promedio para el año 2008, el cual se situaba en 3.329%. Esta situación de reducción fue producto del poco apetito al riesgo que los inversionistas tienen actualmente, y que ven en la deuda de la República de Panamá un instrumento de bajo riesgo, emitido por un país seguro y solvente.

El servicio de deuda pública interna fue de US\$2,561.54 millones, desglosados de la siguiente manera:

La alta suma utilizada para amortizaciones, responde a

Amortización	Interés	Comisión	Total
2,425.80	135.60	0.20	2,561.60

la iniciativa de administración de deuda la cual contemplaba la cancelación anticipada de las tenencias de instrumento de deuda de la CSS por US\$541.17 millones, Bono de Reconocimiento del SIACAP por US\$165.65 millones y una amortización extraordinaria al Convenio de Novación con Banco Nacional por US\$333.4 millones, con el objetivo de reducir el costo financiero de interés por US\$60 millones en tres años y aumentar la madurez en el perfil de la deuda. Además el ejercicio sirvió para proveer de liquidez al sistema financiero estatal y que así puedan ejecutar sus programas de inversión.

El 92.1% de la deuda pública interna está contratada a tasa de interés fija, esto representa US\$757.2 millones del saldo de la deuda, los cuales están libres de riesgo de variación de tasa de interés.

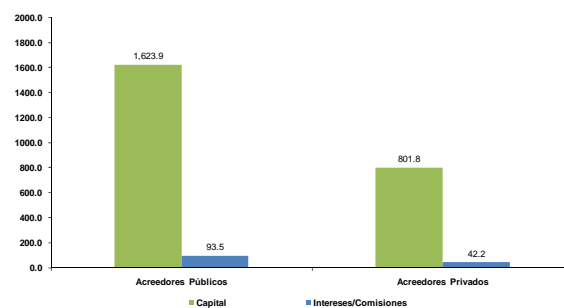
La deuda pública interna al cierre del año 2009 tiene un costo promedio ponderado de 5.03%, este costo ha disminuido desde inicios de año debido principalmente a la cancelación de las tenencias de CSS y SIACAP (Bono de Reconocimiento) los cuales mantenían altos costos, pero también a las buenas tasas conseguidas por el programa de Letras del Tesoro.

Deuda interna, cambio neto, US\$MM (Diciembre 2009)

Concepto	Monto
Desembolsos	1,287.8
Amortizaciones	2,425.8
Cambio Neto en la Deuda Interna	-1,137.9

Fuente: MEF/ Dirección de Crédito Público

Deuda interna, pagos, US\$MM (Diciembre 2009)



Fuente: MEF/ Dirección de Crédito Público

Mercado de capitales doméstico

Letras del Tesoro

El Gobierno Nacional realizó durante el 2009, doce subastas de Letras del Tesoro recibiendo ofertas por un total de US\$1,304.0 millones de las cuales se adjudicaron US\$493.6 millones, como se observa en el cuadro a continuación:

Letras del Tesoro, Ofertas Recibidas y Adjudicadas (Diciembre 2009)

Tipo de Ofertas	Recibidas	%	Adjudicadas	%
Competitivas	1,002.8	76.9%	372.4	75.4%
No competitivas Privadas	168.5	12.9%	55.2	11.2%
No competitivas Gubernamentales	132.6	10.2%	66.0	13.4%
Total	1,304.0	100.0%	493.6	100.0%

Fuente: MEF/ Dirección de Crédito Público

Estas Subastas fueron realizadas mensualmente de manera ininterrumpida, mostrando el compromiso del MEF en contribuir en el desarrollo del mercado de valores domésticos. El apetito de los inversionistas por Letras del Tesoro durante el año 2009, ha sido el más dinámico en los últimos cinco años.

Adjudicación por sectores:

Durante el 2009 la mayor participación provino del sector privado el cual mostro un gran interés al presentar propuestas por un total de US\$1,171.3 millones seguido de las propuestas gubernamentales las cuales sumaron US\$132.6 millones. Sobre el total de Letras adjudicadas por un monto de US\$493.6 millones, el 86.6% corresponde al sector privado mientras que al sector público un 13.4%.

Letras del Tesoro, Adjudicación por Sector (Años 2009–2008)

Sector	2009	%	2008	Variación 09-08	
				Absoluta	%
Privado	427.6	86.6%	156.8	270.8	172.7%
Gubernamental	66.0	13.4%	54.2	11.8	21.7%
Total	493.6	100%	211.0	282.6	-57.3%

Fuente: MEF/ Dirección de Crédito Público

Financiamiento Neto

Al 31 de diciembre de 2009 el financiamiento neto alcanzó un monto de US\$161.8 millones, producto de emisiones realizadas por un total de US\$493.6 millones y amortizaciones por US\$331.8 millones.

Comparado con el periodo 2008 donde el financiamiento neto alcanzó la suma de US\$147.78 millones.

Letras del Tesoro, Financiamiento Neto (Año 2009–2008)

Concepto	Dic-09	Dic-08	Variación
Adjudicación	493.6	211.0	282.6
Amortización	331.8	358.8	-27.0
Financiamiento Neto	161.8	-147.8	309.5

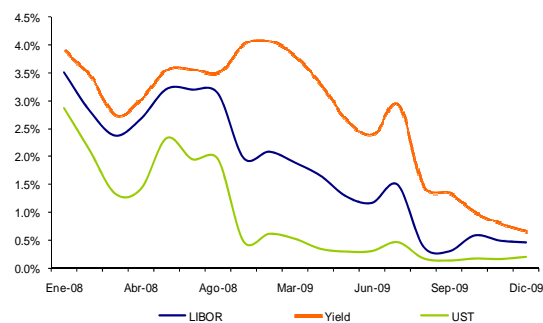
Fuente: MEF/ Dirección de Crédito Público

Rendimiento de Letras del Tesoro

Al 31 de diciembre del 2009, la República realizó 12 subastas con distintos periodos de vencimiento. Se realizaron tres subastas a 12 meses, una subasta a 9 meses y dos subastas a 3 meses, mientras que a 6

meses se realizaron seis subastas siendo este el plazo más utilizado. Este último tramo con un rendimiento promedio ponderado de 1.809%, lo que representa un margen promedio sobre LIBOR de 0.874% y un margen promedio sobre el US Treasury de 1.575%.

Letras del Tesoro, Curva de Rendimiento (Año 2009–2008)



Fuente: MEF/ Dirección de Crédito Público

Mercado Secundario - Tenedores:

Las cantidades de títulos mantenidos en un portafolio del sector privado fueron de 73.6% mientras que el sector público se mantuvo el 26.4%.

Tenedores de Notas y Letras del Tesoro (Diciembre 2009)

Entidad	Notas	Letras	Total	%
Sector Privado	173.5	184.2	357.8	73.6%
Bancos Privados	87.1	167.8	254.9	52.5%
Administradoras de Inversiones(SIACAP)	34.4	6.4	40.8	8.4%
Fondos de Pensión	5.4	1.8	7.2	1.5%
Sociedades de Inversion	12.1	-	12.1	2.5%
Sociedades Anonimas y Fundaciones	33.0	1.7	34.7	7.1%
Inversionistas Extranjeros Directos	-	6.0	6.0	1.2%
Personas Naturales	0.5	0.6	1.1	0.2%
Compañías de Seguros	0.5	-	0.5	0.1%
Fideicomisos	0.5	-	0.5	0.1%
Sector Publico	91.6	36.5	128.1	26.4%
Caja de Ahorros	10.0	-	10.0	2.1%
Caja de Seguro Social	15.0	27.9	42.9	8.8%
Banco Nacional de Panamá	66.6	8.7	75.3	15.5%
Total	265.1	220.8	485.9	100.0%

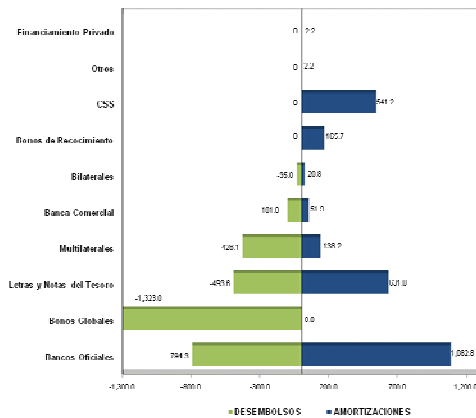
Fuente: MEF / Dirección de Crédito Público

Deuda pública, cambio neto, US\$MM (Diciembre 2009)

Detalle	Montos (en millones)
Financiamiento Bruto - Aumento en Deuda Pública	3,174.9
Financiamiento por acreedores públicos	1,257.3
Financiamiento de Bancos Oficiales	794.3
Multilaterales / Bilaterales	463.1
Financiamiento por acreedores privados	1,917.6
Bonos Globales	1,323.0
Emisión de Letras del Tesoro	493.6
Banca Comercial	101.0
Amortizaciones - Disminución en Deuda Pública	2,636.6
Financiamiento por acreedores públicos	1,783.0
Financiamiento de Bancos Oficiales	1,082.8
Caja de Seguro Social	541.2
Multilaterales / Bilaterales	159.0
Financiamiento por acreedores privados	853.7
Letras del Tesoro	331.8
Notas del Tesoro	300.0
Bonos de Reconocimiento	165.7
Banca Comercial	51.9
Bonos Internos	2.2
Financiamiento Privado	2.2
Variación cambiaria	-3.3
Cambio Neto en la Deuda Pública Total	534.9

Fuente: MEF/ Dirección de Crédito Público

Deuda pública, desembolso-amortización, US\$MM (Diciembre 2009)



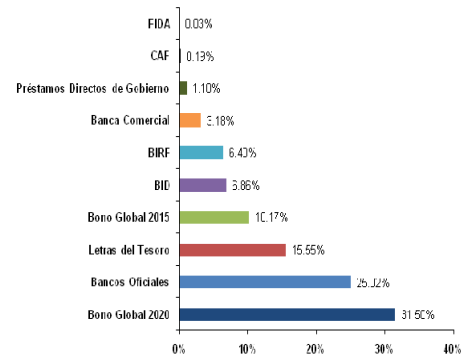
Fuente: MEF/ Dirección de Crédito Público

Deuda pública, desembolsos US\$MM (Diciembre 2009)

Acreedores	Efectivo	Especies	Canje	Capitalización	Descuento en precio	Total
Total	3,132.2	0.0	0.0	31.4	11.3	3,174.9
Acreedores Públicos	1,255.9	0.0	0.0	1.4	0.0	1,257.3
Acreedores Privados	1,876.3	0.0	0.0	30.0	11.3	1,917.6
DEUDA PUBLICA EXTERNA	1,853.6	0.0	0.0	31.4	2.0	1,887.1
Acreedores Públicos	461.7	0.0	0.0	1.4	0.0	463.1
Multilaterales	426.9	0.0	0.0	1.2	0.0	428.1
BID	217.4	0.0	0.0	0.5	0.0	217.9
BIRF	202.6	0.0	0.0	0.6	0.0	203.2
CAF	5.9	0.0	0.0	0.2	0.0	6.1
FIDA	1.0	0.0	0.0	0.0	0.0	1.0
Bilaterales	34.8	0.0	0.0	0.2	0.0	35.0
Préstamos Directos de Gobierno	34.8	0.0	0.0	0.2	0.0	35.0
Acreedores Privados	1,392.0	0.0	0.0	30.0	2.0	1,424.0
Banca Comercial	71.0	0.0	0.0	30.0	0.0	101.0
Bono Global 15	323.0	0.0	0.0	0.0	0.0	323.0
Bono Global 20 - 5.20%	998.0	0.0	0.0	0.0	2.0	1,000.0
DEUDA PUBLICA INTERNA	1,278.6	0.0	0.0	0.0	9.2	1,287.8
Acreedores Públicos	794.3	0.0	0.0	0.0	0.0	794.3
Financiamiento de Bancos Oficiales	794.3	0.0	0.0	0.0	0.0	794.3
Acreedores Privados	484.3	0.0	0.0	0.0	9.2	493.6
Letras del Tesoro	484.3	0.0	0.0	0.0	9.2	493.6

Fuente: MEF/ Dirección de Crédito Público

Deuda pública, desembolsos (%) (Diciembre 2009)



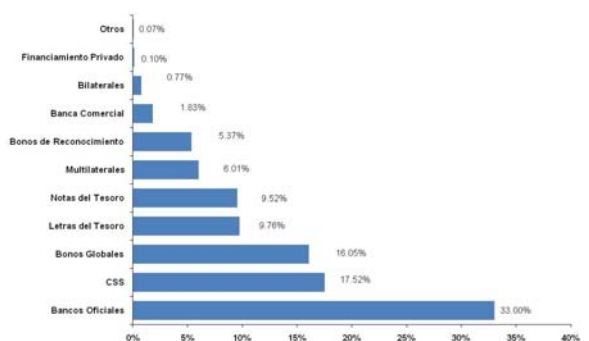
Fuente: MEF/ Dirección de Crédito Público

Deuda pública, pagos, US\$MM (Diciembre 2009)

Acreedores	Capital	Intereses	Comisiones	Total
Acreedores Públicos	1,783.0	162.9	2.4	1,948.2
Bancos Oficiales	1,082.8	39.2	0.0	1,121.9
Multilaterales	138.2	64.1	2.2	204.5
CSS	541.2	54.4	0.0	595.5
Bilaterales	20.8	5.2	0.2	26.2
Acreedores Privados	853.7	592.2	6.1	1,452.0
Bonos Globales	0.0	544.3	1.6	545.9
Notas del Tesoro	300.0	23.6	0.0	323.6
Letras del Tesoro	331.8	0.0	0.2	332.0
Bonos de Reconocimiento	165.7	17.1	0.0	182.8
Banca Comercial	51.9	5.9	4.3	62.1
Financiamiento Privado	2.2	1.3	0.0	3.5
Otros	2.2	0.1	0.0	2.2
Total	2,636.6	755.1	8.4	3,400.2

Fuente: MEF/ Dirección de Crédito Público

Deuda pública, pagos, (%) (Diciembre 2009)



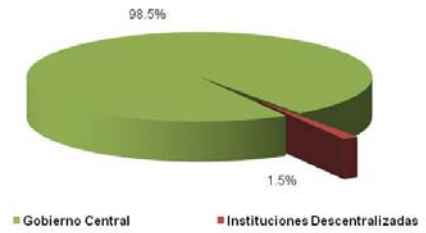
Fuente: MEF/ Dirección de Crédito Público

Deuda pública por sector , US\$MM (Diciembre 2009)

Acreeedor	Saldo	Porcentaje
Total	10,972.3	100.0%
Gobierno Central	10,810.8	98.5%
Instituciones Descentralizadas	161.5	1.5%
DEUDA PUBLICA EXTERNA	10,102.3	92.1%
Gobierno Central	10,102.3	92.1%
Acreeedores Públicos	1,813.0	16.5%
Multilaterales	1,593.8	14.5%
Bilaterales	219.3	2.0%
Acreeedores Privados	8,289.3	75.5%
Banca Comercial	218.8	2.0%
Bonos Globales	8,070.6	73.6%
DEUDA PUBLICA INTERNA	708.5	6.5%
Gobierno Central	708.5	6.5%
Acreeedores Públicos	190.0	1.7%
Caja de Seguro Social	0.0	0.0%
Financiamiento de Bancos Oficiales	190.0	1.7%
Acreeedores Privados	518.4	4.7%
Bonos de Reconocimiento	0.0	0.0%
Financiamiento Privado	32.6	0.3%
Notas y Letras del Tesoro	485.9	4.4%
Otros	0.0	0.0%
DEUDA PUBLICA EXTERNA	47.8	0.4%
Instituciones Descentralizadas	47.8	0.4%
Acreeedores Públicos	47.8	0.4%
Multilaterales	44.3	0.4%
Bilaterales	3.5	0.0%
Acreeedores Privados	0.0	0.0%
DEUDA PUBLICA INTERNA	113.7	1.0%
Instituciones Descentralizadas	113.7	1.0%
Acreeedores Públicos	112.8	1.0%
Financiamiento de Bancos Oficiales	112.8	1.0%
Acreeedores Privados	0.9	0.0%
Financiamiento Privado	0.9	0.0%

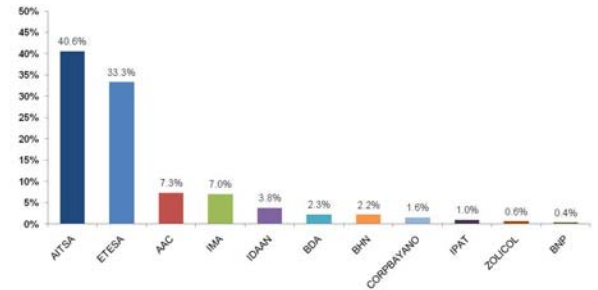
Fuente: MEF/ Dirección de Crédito Público

Deuda pública por deudor, (%) (Diciembre 2009)



Fuente: MEF/ Dirección de Crédito Público

Deuda pública, instituciones descentralizadas, (%) (Diciembre 2009)



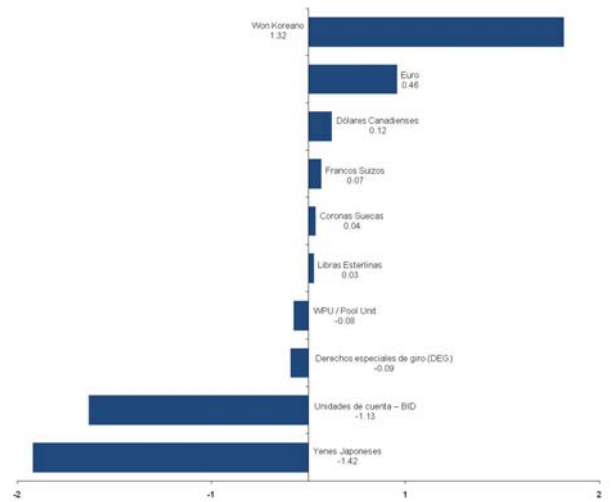
Fuente: MEF/ Dirección de Crédito Público

Deuda pública, monedas, US\$MM (Diciembre 2009)

Moneda	% del Saldo Total	Tipo de Interés	Saldo
Dólares de EE.UU.	90.0%	Fija	9,871.6
	8.6%	Variable	948.6
Total			10,820.2
Yenes Japoneses	0.9%	Fija	94.6
		Total	94.6
Won Coreano	0.2%	Fija	17.3
		Total	17.3
Euro	0.1%	Fija	5.5
	0.1%	Variable	9.8
Total			15.3
Unidades de cuenta – BID	0.1%	Fija	9.9
		Total	9.9
Derechos especiales de giro (DEG)	0.0%	Fija	0.6
	0.1%	Variable	5.8
Total			6.3
WPU / Pool Unit	0.0%	Fija	1.2
	0.0%	Variable	3.9
Total			5.1
Francos Suizos	0.0%	Fija	2.3
		Total	2.3
Dólares Canadienses	0.0%	Fija	0.8
		Total	0.8
Coronas Suecas	0.0%	Fija	0.3
		Total	0.3
Libras Esterlinas	0.0%	Fija	0.2
		Total	0.2
TOTAL	91.2%	Fija	10,004.3
	8.8%	Variable	968.0
		Total	10,972.3

Fuente: MEF/ Dirección de Crédito Público

Deuda pública, variación cambiaria, US\$MM (Diciembre 2009)



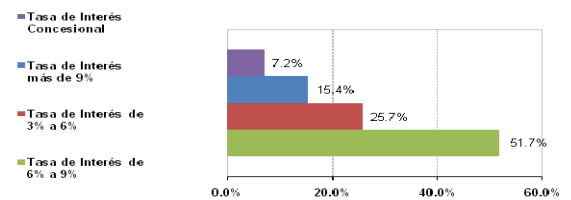
Fuente: MEF/ Dirección de Crédito Público

Deuda pública, tasa de interés, US\$MM (Diciembre 2009)

Concepto	Saldo	Porcentaje
Tasa de Interés Concesional (menor de 3%)	785.4	7.2%
Tasa de Interés de 3% a 6%	2,823.2	25.7%
Tasa de Interés de 6% a 9%	5,671.3	51.7%
Tasa de Interés más de 9%	1,692.4	15.4%
Total	10,972.3	100.0%

Fuente: MEF/ Dirección de Crédito Público

Deuda pública, tasa de interés, (%) (Diciembre 2009)



Fuente: MEF/ Dirección de Crédito Público

Deuda externa, cambio neto, US\$MM (Diciembre 2009)

Concepto	Monto
Desembolsos	1,887.1
Bonos Globales	1,323.0
Multilaterales / Bilaterales	463.1
Banca Comercial	101.0
Amortizaciones	210.9
Multilaterales / Bilaterales	159.0
Banca Comercial	51.9
Variación cambiaria	-3.3
Cambio Neto en la Deuda Externa	1,672.9

Fuente: MEF/ Dirección de Crédito Público

Deuda externa, desembolsos, US\$MM (Diciembre 2009)

Acreeedores	Efectivo	Canje	Especies	Capitalización	Descuento en precio	Total
DEUDA PUBLICA EXTERNA	1,853.6	0.0	0.0	31.4	2.0	1,887.1
Multilaterales	426.9	0.0	0.0	1.2	0.0	428.1
BID	217.4	0.0	0.0	0.5	0.0	217.9
BIRF	202.6	0.0	0.0	0.6	0.0	203.2
CAF	5.9	0.0	0.0	0.2	0.0	6.1
FIDA	1.0	0.0	0.0	0.0	0.0	1.0
Bilaterales	34.8	0.0	0.0	0.2	0.0	35.0
Prestamos Directos de Gobierno	34.8	0.0	0.0	0.2	0.0	35.0
Banca Comercial	71.0	0.0	0.0	30.0	0.0	101.0
Bono Global 15	323.0	0.0	0.0	0.0	0.0	323.0
Bono Global 20	998.0	0.0	0.0	0.0	2.0	1,000.0

Fuente: MEF/ Dirección de Crédito Público

Deuda externa, pagos, US\$MM (Diciembre 2009)

Acreeedores	Capital	Intereses	Comisiones	Total	Porcentaje
DEUDA PUBLICA EXTERNA	210.9	619.5	8.2	838.6	100.0%
Acreeedores Públicos	159.0	69.3	2.4	230.7	27.5%
Multilaterales	138.2	64.1	2.2	204.5	24.4%
BEI	2.2	0.7	0.0	2.9	0.3%
BID	92.1	45.6	1.4	139.1	16.6%
BIRF	39.2	14.9	0.6	54.7	6.5%
CAF	0.0	2.6	0.2	2.8	0.3%
FIDA	4.7	0.3	0.0	5.0	0.6%
Bilaterales	20.8	5.2	0.2	26.2	3.1%
Bancos con Garantía Oficial	7.5	2.3	0.2	10.0	1.2%
Grupo de Apoyo	8.2	1.9	0.0	10.1	1.2%
Préstamos Directos de Gobierno	5.1	1.0	0.0	6.1	0.7%
Acreeedores Privados	51.9	550.2	5.9	607.9	72.5%
Banca Comercial	51.9	5.9	4.3	62.1	7.4%
Bonos Globales	0.0	544.3	1.6	545.9	65.1%
Global 36	0.0	119.6	0.0	119.6	14.3%
Global 15	0.0	94.9	0.8	95.7	11.4%
Global 34	0.0	14.0	0.0	14.0	1.7%
Global 27	0.0	86.5	0.0	86.5	10.3%
Global 29	0.0	89.2	0.0	89.2	10.6%
Global 23	0.0	13.0	0.0	13.0	1.6%
Global 20	0.0	3.3	0.0	3.3	0.4%
Global 20	0.0	0.0	0.8	0.8	0.1%
Global 11	0.0	32.0	0.0	32.0	3.8%
Global 12	0.0	21.8	0.0	21.8	2.6%
Global 26	0.0	69.8	0.0	69.8	8.3%

Fuente: MEF/ Dirección de Crédito Público

Deuda externa, tasa de interés, US\$MM (Diciembre 2009)

Tasa de Interés	Saldo	%
Fija	9,247.1	91.1%
Libor 6 meses	660.1	6.5%
Libor 3 meses	194.5	1.9%
Tasa Variable del BID	33.9	0.3%
Tasa Variable del FIDA	5.8	0.1%
Tasa Variable del BIRF	3.9	0.0%
Tesoro EE.UU. 13 semanas	4.8	0.0%
Total	10,150.1	100.0%

Fuente: MEF/ Dirección de Crédito Público

Deuda interna, cambio neto, US\$MM (Diciembre 2009)

Concepto	Monto
Desembolsos - Aumento	1,287.8
Financiamiento Público	794.3
Financiamiento de Banco Oficiales	794.3
Financiamiento Privado	493.6
Emisión de Letras del Tesoro	493.6
Amortizaciones - Disminución	2,425.8
Fuentes del Sector Público	1,623.9
Financiamiento de Bancos Oficiales	1,082.8
Caja de Seguro Social	541.2
Fuentes Privadas	801.8
Letras del Tesoro	331.8
Notas del Tesoro	300.0
Bonos de Reconocimiento	165.7
Otros	2.2
Financiamiento Privado	2.2
Cambio Neto en la Deuda Interna	-1,137.9

Fuente: MEF/ Dirección de Crédito Público

Deuda interna, desembolsos, US\$MM (Diciembre 2009)

Acreeedores	Efectivo	Descuento en precio	Total
DEUDA INTERNA	1,278.6	9.2	1,287.8
Acreeedores Públicos	794.3	0.0	794.3
Financiamiento de Bancos Oficiales	794.3	0.0	794.3
Acreeedores Privados	484.3	9.2	493.6
Letras del Tesoro	484.3	9.2	493.6

Fuente: MEF/ Dirección de Crédito Público

Deuda interna, pagos, US\$MM (Diciembre 2009)

Acreeedores	Capital	Intereses	Comisiones	Total	Porcentaje
DEUDA PUBLICA INTERNA	2,425.8	135.6	0.2	2,561.5	100.0%
Acreeedores Públicos	1,623.9	93.5	0.0	1,717.5	67.0%
Caja de Seguro Social	541.2	54.4	0.0	595.5	23.2%
Financiamiento Bancos Oficiales	1,082.8	39.2	0.0	1,121.9	43.8%
Acreeedores Privados	801.8	42.0	0.2	844.1	33.0%
Bonos de Reconocimiento	165.7	17.1	0.0	182.8	7.1%
Financiamiento Privado	2.2	1.3	0.0	3.5	0.1%
Letras del Tesoro	331.8	0.0	0.2	332.0	13.0%
Notas del Tesoro	300.0	23.6	0.0	323.6	12.6%
Otros	2.2	0.1	0.0	2.2	0.1%

Fuente: MEF/ Dirección de Crédito Público

Deuda interna, tasa de interés, US\$MM (Diciembre 2009)

Tasa de Interés	Saldo	%
Fija	757.2	92.1%
Libor a 6 Meses	44.1	5.4%
Libor a 3 Meses	20.9	2.5%
Total	822.2	100.0%

Fuente: MEF/ Dirección de Crédito Público

Deuda Pública Total y Transacciones del Período, US\$MM, (Diciembre 2009)

Acceptor	Saldo 31/Dic./2008	Desembolsos y Capitalizaciones	Amortizaciones	Intereses y comisiones	Total	Variación Cambiaria	Ajustes y Descuento en precio	Saldo 31/Dic./2009
SubTotal de Deuda Pública	10,437.4	3,163.6	2,636.6	763.5	3,400.2	-3.3	11.2	10,972.3
Acreeedores Públicos	2,692.6	1,257.3	1,783.0	165.2	1,948.2	-3.3	0.0	2,163.6
Acreeedores Privados	7,744.8	1,906.3	853.7	598.3	1,452.0	0.0	11.2	8,808.7
DEUDA PUBLICA EXTERNA	8,477.3	1,885.0	210.9	627.8	838.6	-3.3	2.0	10,150.2
Acreeedores Públicos	1,560.1	463.1	159.0	71.7	230.7	-3.3	0.0	1,860.8
Multilaterales	1,349.9	428.1	138.2	66.3	204.5	-1.7	0.0	1,638.1
BEI	50.0	0.0	2.2	0.7	2.9	0.0	0.0	47.8
BID	948.5	217.9	92.1	47.0	139.1	-1.4	0.0	1,072.8
BIRF	271.2	203.2	39.2	15.5	54.7	-0.2	0.0	435.0
CAF	70.1	6.1	0.0	2.8	2.8	0.0	0.0	76.1
FIDA	10.1	1.0	4.7	0.3	5.0	-0.1	0.0	6.3
Bilaterales	210.3	35.0	20.8	5.4	26.2	-1.6	0.0	222.7
Bancos con Garantía Oficial	68.5	0.0	7.5	2.5	10.0	1.3	0.0	62.3
Grupo de Apoyo	66.4	0.0	8.2	1.9	10.1	-1.3	0.0	56.8
Préstamos Directos de Gobierno	75.4	35.0	5.1	1.0	6.1	-1.6	0.0	103.6
Acreeedores Privados	6,917.2	1,422.0	51.9	556.1	607.9	0.0	2.0	8,289.3
Banca Comercial	169.6	101.0	51.9	10.2	62.1	0.0	0.0	218.8
Bonos Globales	6,747.6	1,321.0	0.0	545.9	545.9	0.0	2.0	8,070.6
Global '36	1,785.3	0.0	0.0	119.6	119.6	0.0	0.0	1,785.3
Global '11	332.9	0.0	0.0	32.0	32.0	0.0	0.0	332.9
Global '12	232.5	0.0	0.0	21.8	21.8	0.0	0.0	232.5
Global '15	1,148.0	323.0	0.0	95.7	95.7	0.0	0.0	1,471.0
Global '20	0.0	998.0	0.0	0.8	0.8	0.0	2.0	1,000.0
Global '20	30.7	0.0	0.0	3.3	3.3	0.0	0.0	30.7
Global '23	138.9	0.0	0.0	13.0	13.0	0.0	0.0	138.9
Global '27	975.0	0.0	0.0	86.5	86.5	0.0	0.0	975.0
Global '29	951.4	0.0	0.0	89.2	89.2	0.0	0.0	951.4
Global '34	172.8	0.0	0.0	14.0	14.0	0.0	0.0	172.8
Global '26	980.0	0.0	0.0	69.8	69.8	0.0	0.0	980.0
DEUDA PUBLICA INTERNA	1,960.1	1,278.6	2,425.8	135.8	2,561.5	0.0	9.2	822.2
Acreeedores Públicos	1,132.5	794.3	1,623.9	93.5	1,717.5	0.0	0.0	302.8
Caja de Seguro Social	541.2	0.0	541.2	54.4	595.5	0.0	0.0	0.0
Financiamiento Bancos Oficiales	591.3	794.3	1,082.8	39.2	1,121.9	0.0	0.0	302.8
Acreeedores Privados	827.6	484.3	801.8	42.2	844.1	0.0	9.2	519.4
Bonos de Reconocimiento	165.7	0.0	165.7	17.1	182.8	0.0	0.0	0.0
Financiamiento Privado	35.6	0.0	2.2	1.3	3.5	0.0	0.0	33.5
Letras del Tesoro	59.0	484.3	331.8	0.2	332.0	0.0	9.2	220.8
Notas del Tesoro	565.1	0.0	300.0	23.6	323.6	0.0	0.0	265.1
Bonos Internos y Otros	2.2	0.0	2.2	0.1	2.2	0.0	0.0	0.0
Cuentas por Pagar del Gobierno Central:								
Pasivos por Laudos y Demandas	28.7	0.0	0.0	0.0	0.0	0.0	0.0	28.7
Saldo Total de la Deuda Pública	10,466.1	3,163.6	2,636.6	763.5	3,400.2	-3.3	11.2	11,001.0

Fuente: MEF/ Dirección de Crédito Público

Deuda Pública, pagos mensuales, US\$MM, (Diciembre 2009)

Detalle	Enero	Febrero	Marzo	Abril	Mayo	Junio	Julio	Agosto	Septiembre	Octubre	Noviembre	Diciembre	Total
TOTAL	447.4	70.9	426.7	192.9	24.5	33.8	190.4	70.2	135.7	127.9	1,170.7	508.9	3,400.1
Capital	311.8	39.2	323.8	130.6	12.7	6.7	62.3	39.6	22.8	68.0	1,133.8	485.6	2,636.6
Intereses/Comisiones	135.7	31.7	102.9	62.3	11.8	27.1	128.1	30.7	112.9	60.0	37.0	23.3	763.4
DEUDA EXTERNA	119.5	43.0	119.1	79.6	19.2	9.0	138.8	40.8	127.0	77.5	56.4	8.6	838.5
Capital	5.7	20.4	24.8	17.6	9.3	6.0	24.8	18.4	21.5	17.6	39.7	5.1	210.9
Intereses/Comisiones	113.8	22.6	94.3	62.0	9.9	3.0	114.0	22.4	105.5	59.9	16.7	3.5	627.6
GOBIERNO CENTRAL	118.8	43.0	119.1	78.4	18.7	9.0	138.1	40.8	127.0	76.3	55.5	8.6	833.4
Capital	5.2	20.4	24.8	16.7	8.8	6.0	24.3	18.4	21.5	16.9	38.9	5.1	207.0
Intereses/Comisiones	113.6	22.6	94.3	61.8	9.9	3.0	113.8	22.4	105.5	59.5	16.6	3.5	626.4
DESCENTRALIZADAS	0.6	0.0	0.0	1.2	0.6	0.0	0.7	0.0	0.0	1.1	0.9	0.0	5.1
Capital	0.4	0.0	0.0	0.9	0.5	0.0	0.5	0.0	0.0	0.7	0.8	0.0	3.9
Intereses/Comisiones	0.2	0.0	0.0	0.3	0.1	0.0	0.2	0.0	0.0	0.4	0.1	0.0	1.3
DEUDA INTERNA	327.9	27.9	307.6	113.2	5.2	24.8	51.6	29.5	8.7	50.5	1,114.3	500.3	2,561.5
Capital	306.1	18.8	299.0	112.9	3.4	0.7	37.5	21.2	1.3	50.4	1,094.0	480.5	2,425.8
Intereses/Comisiones	21.8	9.1	8.6	0.3	1.9	24.2	14.1	8.3	7.4	0.1	20.3	19.8	135.8
GOBIERNO CENTRAL	327.8	24.8	307.6	113.1	3.0	24.6	51.3	25.6	8.5	50.2	1,112.0	500.1	2,548.5
Capital	306.1	17.4	299.0	112.9	2.3	0.5	37.3	19.0	1.1	50.2	1,093.0	480.3	2,419.0
Intereses/Comisiones	21.8	7.4	8.6	0.2	0.6	24.1	14.0	6.6	7.4	0.0	19.1	19.7	129.5
OBLIGACIONES VARIAS	327.8	24.8	248.5	113.1	2.9	24.6	51.3	25.6	8.5	0.2	1,018.5	370.7	2,216.5
Capital	306.1	17.4	240.0	112.9	2.3	0.5	37.3	19.0	1.1	0.2	999.5	351.0	2,087.1
Intereses/Comisiones	21.7	7.4	8.5	0.2	0.6	24.1	14.0	6.6	7.4	0.0	19.1	19.7	129.3
LETRAS DEL TESORO	0.0	0.0	59.0	0.0	0.0	0.0	0.1	0.0	0.0	50.0	93.5	129.3	332.0
Capital	0.0	0.0	59.0	0.0	0.0	0.0	0.0	0.0	0.0	50.0	93.5	129.3	331.8
Intereses/Comisiones	0.0	0.0	0.0	0.0	0.0	0.0	0.1	0.0	0.0	0.0	0.0	0.0	0.2
DESCENTRALIZADAS	0.1	3.1	0.0	0.1	2.3	0.2	0.3	3.9	0.2	0.3	2.3	0.2	13.0
Capital	0.0	1.4	0.0	0.0	1.1	0.2	0.2	2.2	0.2	0.2	1.1	0.2	6.8
Intereses/Comisiones	0.1	1.7	0.0	0.1	1.2	0.1	0.1	1.7	0.0	0.0	1.2	0.0	6.2

Fuente: MEF/ Dirección de Crédito Público

Deuda Pública, costos promedio ponderado, US\$MM, (Diciembre 2009)

Concepto	Saldo 31/Diciembre/2009	Tasa Promedio Ponderada
DEUDA PUBLICA TOTAL	10,968.51	6.67%
Tasa menor al 3%		
BEI	47.80	1.72%
Banca Comercial	218.78	2.11%
Bilaterales	222.74	2.33%
CAF	76.12	2.84%
Financiamiento Privado	32.56	2.97%
Tasa de Interés de 3% a 6%		4.50%
BIRF	435.02	4.03%
FIDA	6.32	4.61%
BID	1,072.82	4.85%
Notas y Letras del Tesoro	485.88	4.51%
Tasa de Interés de 6% hasta 10.8%		7.53%
Bonos Globales	8,070.55	7.53%
Bancos Oficiales	299.92	6.10%

Nota:

(1) El saldo total excluye US\$3.8 millones de Bancos Oficiales sin costos financieros.

(2) El costo de un financiamiento toma en consideración el plazo del mismo por lo que para ser comparable las fuentes de financiamiento hay que tomar en cuenta el plazo.

Fuente: MEF/ Dirección de Crédito Público